

Nepparnytt

Nummer 2 år 2008

Årgång 34

205



Neptunkryssarförbundets funktionärer

Ordförande

Nils Virving
Backtimjegränd 27
16573 Vällingby

Tekniska Kommittén

Ordförande
Mikael Sääf
Ekholmsvägen 367
127 45 Skärholmen

Redaktionen

Nepparnytt
Göran Haglund
Möjbrovägen 11
168 54 Bromma

Hemsida

www.neptunkryssare.nu
www.neptunkryssare.se
Webmaster Niklas Åhlander
adress se ovan

Avgifter 2008

Medlemsavgift: 200 kr
Båtavgift: 100 kr
Postgironummer: 27 08 91-5
Organisationsnr: 889202-1901

Framsida

Roffe "Plåt" Erixon på Tjörn
Runt 2008
Foto: Åke Fredriksson

Ordföranden har ordet!

Vid årets vårmöte med "Seglare Minns" i Tranebergsstugan så träffade jag bl.a. vår gamla sekreterare Åke Westermark från Uppsala. Han nämnde för mig att Nepparen ritades för att bli en skärgårdskryssare enligt 1925 års skärgårdskryssarregel – alltså en 15-låda. Några tidningsurklipp med bl.a. foton på Neppare med 15 i seglet bekräftar detta (se mer på annan plats i tidningen). Skärgårdskryssarregeln fyller 100 år i år och firar detta med seglingar i Sandhamn och Saltis med bl.a. utländskt deltagande.

Under de senaste månaderna har förbundet arbetat för att åter få igång tillverkning av plastbåtar. Några nya intressenter har hört av sig och vill ta över formarna från den nuvarande tillverkaren som inte längre vill bygga några Neppare. Förhoppningsvis kommer detta att lösa sig och tillverkning av nya Neppare kunna komma igång inom en mycket snar framtid.

Förbundets sedan 5 år försvunna trailer har kommit tillrätta. På trailern stod nr 210 Jenny som funnits i Wales där hon använts för korttidsuthyrning. Mer om "The Neppar Trailer Story" kan ni läsa om på annan plats i tidningen. Jenny – vars underhåll varit eftersatt och som slitits hårt under uthyrningsåren – har nu tingats av en av Sveriges mest legendariska seglare som kommer att rusta upp henne till toppskick igen.

Nepparförbundet var liksom flera andra klassförbund representerat på Seglardagen i Stockholm. En ny kvinnlig ordförande – Lena Engström – valdes i Svenska Seglarförbundet. Själv anser jag att Seglarförbundet alltför ensidigt arbetar



med ungdomsfrågor och OS-klasser och väldigt lite med de övriga klasserna. Det behövs någon form av enkel kölbåt för de ungdomar som ej har fysik och vilja att segla extrema kappseglingskonstruktioner. Nepparen är genom sin storlek trailerbar och billig i förhållande till många nya "popklasser". Segling är inte bara kappsegling utan har också andra dimensioner som t.ex. skärgårdssegling med stora naturupplevelser.

Neptunkryssarpokalen går i år utanför Piteå. Det är viktigt att båtar från mellansverige tar sig dit upp för att delta. Det är även bra om några Neppare kan visa upp sig på Baggen i samband med skärgårdskryssarjubileet med Euroacupen för 30-or. Väl mött på SM i Nynäs i augusti. NSS och Jerry lovar att seglingarna kommer att bli något alldeles extra.

Nils Virving
Borta med Vinden

Neptunkryssaren 70 år Tjörn Runt 2008

Nepparen fyller ju 70 år i år - ett jubileum som kanske lite grann kommer i skymundan av att Skärgårdskryssaren fyller 100 år vilket bland annat kommer att firas med SM för A22 och Europacup för 30:or i Saltsjöbaden i början på augusti. Flera Nepparseglare kommer att vara med som gästar på olika skärgårdskryssare och vi hoppas också att många kommer dit och tittar. Vad gäller vårt eget jubileum så räknar vi med ett mycket stort deltagande vid SM i Nynäshamn 21 - 24 augusti. Nu när militären har släppt sina restriktioner kommer vi att få segla på fina havbanor med bara en kort utsegling från NSS hamn. Vilka speciella jubileumsaktiviteter som kommer att äga rum i samband med SM är ännu inte klart men att de 70 åren kommer att uppmärksammas på något sätt är i alla fall klart. Sen i höst jobbar förbundet på en hejdundrande jubileumsfest. Håll utkik efter info om den på hemsidan och i Nepparnytt.

Som väl ingen har undgått att märka så var det en Neppare som totalvann världens största inomskärskappsegling Tjörn Runt förra året. För att locka fler Nepparseglare att prova på denna fantastiskt roliga kappsegling så har vi i år lagt in Tjörn Runt som en delsegling i vår rankingsserie Neptun Cup. Från Stockholm är det knappt 50 mil till Stenungsund vilket innebär att man kör dit på 6 - 7 timmar. Sjösättning sker sen smidigt mitt inne i Stenungsund med nära till hotell (om man inte vill bo i båten), restauranger (om man inte vill använda stormköket), regattaexpedition etc. Ju fler som åker dit desto roligare blir det. Om du vill ha närmare info om Tjörn Runt så kan du kolla in Tjörn Runts hemsida www.tjornrunt.nu eller kontakta Göran Haglund (se telefon och mailadress på sid 2). Förhoppningsvis blir vi stort Neppargång som åker ner tillsammans till Tjörn Runt den 16 augusti!



Klassiska båtillbehör på nätet

Vi har bland annat: bronsbeslag,
fall och skot samt träblock av
mycket hög kvalitet.

Kläder till både livet på båten
och i skärgården.

Vi seglar Neppare, 104 Ebba.
www.classicyachting.se

Neppare på båtmässan Allt för Sjön



båtar som ägde rum i bassängen mitt framför montern. I försöksomgången sopade han fullständigt banan med representanterna från de andra klassförbunden och gick till söndagens final. Där var han tyvärr för ivrig i starten och efter en tjuvstart var dagen förstörd.

Nepparen fanns med även på båtmässan i Stockholm - Allt för Sjön - i början på mars. Dels hade vi en väggmonter i den stora monter som Stockholms Seglarförbund som vanligt hade i anslutning till "Classic Yacht-hörnan" och dels var Tjörn Runt-vinnaren Sjöfröken II uppställd utanför mässan. Med tanke på 70-årsjubiléet hade det naturligtvis varit kul att ha en båt inne på mässan också men konkurrensen om en gratisplats blev för stor från Skärgårdskryssarna som ju fyller 100 år i år. Några ekonomiska möjligheter att betala för en monter hade vi inte men vi fick ju en rätt bra exponering ändå. Här bidrog Stenungsunds Segelsällskap till att täcka kostnaderna för utomhusplatsen. Noteras kan att vår TK-ordförande Mikael Sääf med framgång deltog i kappseglandet med radiostyrda



Vinterlunchen

24 medlemmar åkte den 17 februari med Waxholmsbåt från Sollenkroka brygga till Möja för att avnjuta den traditionella vinterlunchen. Den här gången kändes det dock mer som vår än vinter – inte en gnutta snö eller is men väl snödroppar i ett dike. Efter att ha åkt buss från Möjaström så anlände vi till Wikströms



Fisk. Restaurangen är helt ett familjeföretag och menyn består inte helt överraskande av fisk i olika former som fångats lokalt av Rune Wikström. Alla åt och drack och var nöjda vilket inte minst framgår av nedanstående bilder tagna av Roger Månsson



Kassörsspalten

Har du glömt medlems-/båtavgiften?

Ja, har du ett inbetalningskort insorterat i NepparNytt så är det så att jag inte har hittat någon inbetalning från dig i år av medlems- och i förekommande fall båtavgift.

Avgifterna är 200 kr i medlemsavgift och 100 kr i båtavgift.

Betalning sker som vanligt till Plusgirokonto 270891-5. För den som inte vill använda det bifogade inbetalningskortet så går det bra att använda ett annat eller att betala via Internet. Glöm inte att ange avsändare och om du är ny medlem även adress, telefonnummer, e-postadress, båtnummer, båtnamn och hemmahamn. Dessa uppgifter kan också med fördel lämnas i ett mail till vår medlemskontaktperson Kjell Gustafson på Gamla medlemmar som bytt adress, telefon, köpt eller sålt båt etc. bör naturligtvis också skicka ett mail om detta.

Om du mot förmodan inte vill kvarstå som medlem i förbundet så kan du väl vara bussig och meddela detta så vi kan stryka dig ur registret.

Betala helst omgående och allra senast den 15 juni.

Hälsningar från kassören
Stefan Glaas



**TRYGG SOMMAR
MED SVENSKA SJÖ**

SVENSKA SJÖ
BÅTFÖRSÄKRING



BÅTKLUBBARNAS EGEN FÖRSÄKRING I 40 ÅR

Tel 08-541 717 50 www.svenskajsjo.se

Sven Mühlhof - Nepparseglare i Tyskland

Som Nepparnytts läsare säkert redan känner till så finns det Neppare och Nepparseglare även utanför Sveriges gränser. Vi känner t.ex. till att det finns Neppare i Danmark, Norge, Finland, Storbritannien, USA, Italien, Holland och Tyskland. Förmodligen kan det finnas Neppare i andra länder också. Lite ovanligare är att vi har Nepparseglare i andra länder som också är medlemmar i förbundet men det finns några stycken. En av dem är Sven Mühlhof i Tyskland som jag (Göran Haglund) har haft mailkontakt med sedan han köpte nr 52 Ebba förra året.

Eftersom Sven bor i Kassel som ligger mitt i Tyskland så blev jag lite nyfiken på var han seglar någonstans och hur det kom sig att han köpte en Neppare av alla båtar och bad honom skriva några rader. Det visar sig att Ebbas hemnavatten är insjön Edersee som är 27 km lång och 1 km bred på bredaste stället. Med berg om kring så säger det sig själv att här är det antingen kryss eller läns som gäller och då är det ju

härligt med en bra kryssbåt som Nepparen. Här kommer alltså storyn (på engelska) om hur det kom sig att Sven började segla Neppare och var han seglar:

I started sailing, when I was around 10 years old. My aunt had a little sailboat on the "Edersee", which I could use in the summer holidays. With my father I did some sailing tours in Denmark and around an age of 25 I more and more turned over to white water kayaking.

In 2002 I thought, I should start sailing again, I was 42 years old and somehow, I felt too old for white water kayaking. In 2003 I bought a modern and quite fast daysailer, "Twin" from www.stoerber-polytechnik.de, my first own boat. While sailing the boat since last year, I was more and more wondering about the upwind performance of these "old-fashioned" Starboats and Dragons and I felt more and more sympathy for these old, fine lines. I found the website of www.fky.org, bought



Ebba vårrustas



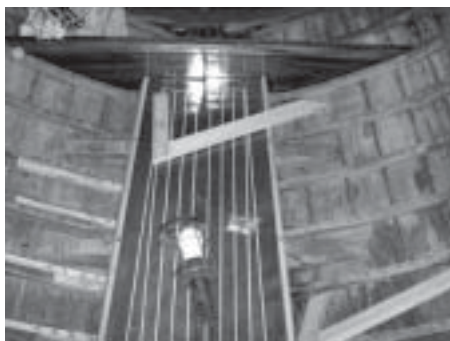
Sjösättning i Edersee

Foto: Martina Fischer

books and in Uffa Fox "Racing, cruising and design" I found the design for a 15sqm Skerrycruiser by Knud.H.Reimers. You can see, I`ve got more and more lost. I couldn't stop thinking about this boat, a small mainsail like the wing of a bird, these lines...but a little bit to long for our lake (10.23m), and just extremely rare...

Later I found these article in the old Yacht journal, I have sent to to you and there she was, the Neptunkryssare. Fine lines, possible to trailer with a "normal" car (my old Mercedes can do it), able to sleep on for a weekend or holyday. But how can you get one? Contacting the förbundet wasn't very successful, (I understand your point of view) but on blocket.se I found Ebba and these charming guy Ola sent some photos of her, made in the Archipelago and I nearly had bought her without visiting. Okay, I took a flight to Stockholm, Ola and Michael picked me up downtown Stockholm and we visited her at the winter place. This was a little bit disappointing; her condition was not that good. Next day I took the train up to

Gävle and visited another one, after this I thought, okay Ebba isn't that bad. Back home I thought about my planes, there would be a lot of work to do and I thought about the responsibility for such an old boat. My best wife encouraged me to go for Ebba, and so I bought a trailer and end of June we went to Stockholm. We found Ebba in Navishammen on Djurgården. We made our business with Ola and Michael and it took 3 more days to get the boat ready, to buy maps and, the biggest problem, to find a place for the car and trailer. But also we visited this wonderful town, while we lived on the boat the following days (we thank the nice people at Navishammen for let us using showers and kitchen in the club). Then we made a trip into the lake Mälaren, back through the channel of Södertälje into the Baltic. We went to Trosa, some very nice guys from another old boat gave us great information's how to sail back to Stockholm. After ten days sailing, we turned back to Kassel. After arriving we put Ebba into the Edersee. Sure, she was glad to be back in her element.



Renoveringsjobb på Ebba!

Some words about our hometown Kassel www.kassel.de. It is a midsize town (200000 people) in the middle of Germany. It is the home of Documenta www.documenta.de a large modern art exhibition every 4 or 5 years. Our sailing home is the Edersee a storage lake. It is about 27km long and 1km at the widest place. The lake is embedded in a landscape with mountains around 600M high. It is a normally light wind area with some stronger blasts, when the wind is falling down the mountains. Somehow the lake is like a fjord or a large river and because of the surrounding mountains you mostly have down- or upwind courses. Sailing season starts in the early march and in hot summers with little rain it could end in September, when there is only little water left in the lake. The Edersee is part of the Kellerwald-National Park www.nationalpark-kellerwald-edersee.de/de/1_Home/index.php you find there wide nature and one of the largest forests with beeches in Europe. There are only a few classic boats on the lake. We have two wooden dragons, one or two folkboats, a few jollenkreuzer and hansajollen www.fky.org/yachtsportarchiv/yachten/klassen/hansa-jolle.html, a nice and stable Abeking&Rasmussen construction. Popular is the H-Boot. There are no skerry-cruisers on the lake (there are quite popular

in southern Germany on the Bodensee and Chiemsee), so the reaction to a Neptunkryssare is mostly “wahoo, what a pretty boat”. There are also some sailing clubs along the lake, they do some races and I also should start sailing regattas. Ebba got new sails from North/Stockholm and a Spi in yellow/blue.

In the summer we are planning to sail to Stockholm, starting from Fehmarn, or south coast Sweden. There is a big jubilee of the skerry cruisers in Stockholm and also the Neppare has 70th! What are you planning?!

Sven Mühlhof

Redaktörens kommentar: Jag tycker det är kul att det finns Neppare även utanför Sverige och att vi genom Nepparen – även om hon är en nationell klass – får kontakter med seglarvänner i andra länder. Neptunkryssarförbundet har väl – liksom t.ex. också Skärgårdskryssarförbundet – haft en lite klugen inställning till att båtar försvinner ut ur landet. Det är dock en del av det svenska kulturarvet det handlar om. Sven nämner ju också i sin artikel att han inte fått mycket hjälp av förbundet när han ville få tag på en Neppare i Sverige. Vi har nog ändå lite till mans tänkt om en del när det gäller träbåtar som exporteras. Jag tycker i alla fall att det är bättre med en räddad träneppare i Tyskland eller Holland än en upphuggen eller helt risad båt i Sverige. Jag tror att vi med förenade krafter har större chans att rädda det kulturarv som våra båtar utgör. Jag önskar under alla omständigheter Sven all lycka med hans Neppare och visst vore det kul med en Nepparflottilj på Edersee!

Göran Haglund
Sjöfröken II

Der Neptun-Schärenkreuzer

Aus Schweden holte sich Sven Mühlhof ein neues altes Schiff



Neptun-Schärenkreuzer aus Schweden

Das ist ja ein neuer Drachen hier auf dem See, sagten manche, als sie im Spätsommer den Neptunkreuzer in Brånghäusen am Steg sahen. Später unter Segeln fiel die gegenüber dem Drachen andere Silhouette mit dem schmalen Großsegel auf. Sven Mühlhof hat dieses Schiff in Schweden gekauft.

Hier sein Bericht dazu:

Im Herbst 1938 wurde der schwedische Jachtkonstrukteur Lage Eklund von seinem Freund Einer Palme beauftragt, eine kleine Jacht zu entwerfen, die möglichst einfach auch einhand zu segeln sei. Es soll Platz für 2 Personen sein und seine Malerstaffel. Gedacht für Wochenendausflüge in die Stockholmer Schären und zum Mälarsee. Es entstand der erste Neptunkreuzer. 1939 und 1940 wurden zwei weitere Boote gebaut als sogenannte *Lotteriboote*. Diese wurden verlost, um einkommensschwachen Seglern die Chance auf ein Segelboot zu geben! Ab 1942 wurden erste Regatten gesegelt, 1944 wurde die Neptunkreuzer-Klasse gegründet. Standardmäßig wurden die Neptunkreuzer Lärche auf Eiche karabel gebaut, teilweise auch auf Eichen- und Stahlspanten kombiniert.

Bis in die 60er Jahre wurden ca. 190 Boote gebaut. Seit 1974 gibt es auch eine Kunststoffversion. Holz und Kunststoff treten in Regatten vergütungslos gegeneinander an. Als Ausflugsboot konstruiert wurde der Neptunkreuzer zum Regattaboot wie es dem Drachen auch ging.

Die Boote sind hauptsächlich im Raum Stockholm verbreitet, wo auch die Regatten stattfinden.

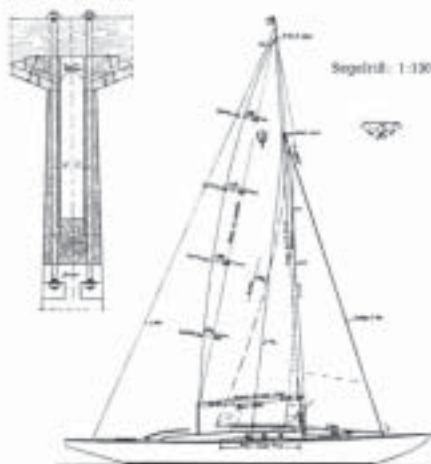
Der Neptunkreuzer ist nicht verwandt mit den bekannten „Squaremetre-Rule“-Schärenkreuzern (15, 22, 30er), der wichtigste Unterschied ist, daß er ein Rundspanter ist, kein S-Spanter. Im Vergütungswert soll er etwa zwischen Drachen und Folkeboot liegen. Er wird auch mit Spi gesegelt.

In 2007 gewann ein Kunststoff-Neptunkreuzer eine Yachtweekregatta in Stockholm, ein Holz-Neptunkreuzer wurde 10.

Mein Neptunkreuzer heißt **EBBA**, er wurde 1944 in Stockholm gebaut und hat die Segelnummer 52.

Sven Mühlhof

Kiel-Querschnitt



Jerrys andra skönhet

En dag i mars körde Jerry och jag ned till Nynäs för att inspektera hans 5.5 S 24 Rush V som inhandlats för 47 lakan för ett år sedan. Båten var då i dåligt skick och flöt nått och jämt. Under hösten och vintern har 897 arbetstimmar lagts ned och en summa på 268-tusen spenderats – med andra ord mer än vad en ny Neppare kostar. Samtliga bottenstockar har bytts och botten har nåtlimmats. Alla beslag är original.

Båten byggdes inför olympiaden 1956 i Melbourne och deltog med stor framgång. Guldmedaljen erövrades av den legendariske Lasse Thörn med guldgestarna Sture Stork och Hjalmar Karlsson från Stockholms Segelsällskap. Båten såldes kort därefter till en amerikan men lånades ut till Lasse sommaren 1959 då Guldpokalen gick i Sandhamn. I finalseglingen mot båten Sabre med



Original fockvinschar
rorsmannen Ernst Fay vann Rush efter en taktisk slagduell på sista kryssen där båtarna möttes och amerikanen satte flagg och utgick sedan han kommit för nära på ofri bog. (Själv satt jag vid detta tillfälle ute i skärgården i en segelkanot och lyssnade på detta seglingsreportage i min nya transistorradio).



Sovkomfort långt ifrån Neppare



Spinnakergång 2007

Foto: Mats Åhlander

Båten ritades av bröderna Olsson och byggdes på Oscar Schelins varv i Kungsör. Beslagen tillverkades av Lasses egen firma Thörns Mekaniska Verkstäder. Jag skulle vilja påstå att Rush V är en av Sveriges mest kända båtar och är nu i ett mycket fint skick tack vare Jerry. Det är bara att gratulera honom till hans renoveringsarbete och bevarandet av denna klenod. Det var en heder för mig att få äntra Rush V och smeka rorpinnen.

Nils Virving (som också plåtat om inte annat anges)



The Neppar Trailer Story

En kväll i början på februari blev jag uppringd av vår ständigt lika alerta TK-ordförande Mikael Sääf. “Du, det finns en båt till salu på blocket.se som möjligen kan vara 210 Jenny”. Jag gick in på Blocket och hittade annonsen vars rubrik var “Mahogny Neptunare” (vad det nu är för något?). Båten angavs vara byggd på 60-talet, ha aluminiummast, vunnit kappseglingar och såldes till högstbjudande vid snabb affär. Det fanns också två bilder i annonsen – en på en mahognyneppare seglande för bara genua och en inomhusbild med båten stående på en trailer.



*Förbundets trailer innan den försvann!
Foto: Göran Haglund*

Varför var det här då något som intresserade förbundets styrelse? Jo, som det som varit med i Nepparsvängen ett tag säkert kommer ihåg så har förbundet tidigare haft trailers som hyrts/lånats ut till medlemmar som behövt flytta Neppare vid köp/försäljning, kappseglingar, flytt el.dyl. Den senaste trailern var ett specialbygge för

Nepparen från Bålstasläpet som förbundet köpte ny år 2000. Våren 2003 så försvann den i samband med en båtförsäljning och vi fick aldrig tillbaks den. Händelsen polisanmälades förstas, utredningen las lika självklart ner men togs så småningom upp igen av någon anledning. Förundersökning skedde men så småningom las även denna förnyade utredning ned med motiveringen “Brott ej styrkt”. Vi anmälde naturligtvis det hela till vårt försäkringsbolag men fick avslag på skadeanmälan med (den helt riktiga) motiveringen att det inte rörde sig om stöld och därför inte heller täcktes av stöldmomentet. Trist men inte mycket att göra åt. Så det var bara att bita i det sura äpplet och inse att vi nu vare sig hade någon trailer eller försäkringspengar att köpa någon ny trailer för.

Mahogny Neptunare

Söndag 20 februari 2006 kl. 15:37. Två bilder, 1000 pixlar.



Bild: Segelbåt

Mycket fin mahogny segelbåt, byggd ca 60-talet, aluminiummast, vunnit kappseglingar många gånger. Har även seglat i världens största segelbåtstävling. Har varit till England, Frankrike och Norge. Kostnad 55.000kr tillgripes års som. Tar högst 10 personer för snabbt åfär. Har behövt några mask och remmar, så är från klar för att segla igen. Har ett stort utrymme, och från kan stå över övertaksmasterna. Båten är ett konstverk och tillräckligt för att segla och segla. Har de i bra skick.

Annonsen som väckte vårt intresse!

Redan tidigt fick vi misstankar om att trailern kunde finnas i Storbritannien, närmare bestämt i Cardiff i Wales. Vi fick nämligen via lite “googlande” träff på en hemsida där man gjorde reklam för korttidsuthyrning av Neppare just i Cardiff.

Bland de båtar man angav att man hade fanns just den båt som stått på trailern i samband med att den försvann. Där fanns också 210 Jenny – en fantastiskt vacker mahognybåt byggd i Östhammar 1965. Hon hade köpts via bulvan från vår tidigare ordförande David Pettersson som inte velat sälja henne till utlandet utan i stället sålt henne till lägre pris till en svensk som sen uppenbarligen skickade henne vidare utomlands.

Vi följde löpande verksamheten i Cardiff via deras hemsida men uppenbarligen gick inte affärerna något vidare – hemsidan uppdaterades inte längre och någon gång 2005 försvann den från nätet. Tankar fanns på att åka till Cardiff för att se om vi kunde hitta trailern där och även se om någon av båtarna var värda att försöka få hem till Sverige igen men det stupade på kostnaderna för ett sånt äventyr.

Efter den här utvecklingen kan det kanske vara läge att återgå till den här kvällen i februari. Båten på bilden kunde mycket väl vara Jenny. Och trailern – var inte den misstänkt lik vår försvunna förbundstrailer tillverkad av Bålstasläpet? Eftersom det bara finns tre stycken byggda och de två andra finns hos medlemmar i Åkersberga och Uppsala så var det ju rätt klart att om det verkligen var ett Bålstasläp på bilden så måste det ju vara förbundets! Hur göra nu?

Båt och trailer fanns enligt annonsen i Helsingborg så det var ju inte bara att kvista över och titta som presumtiv köpare av båten. Vi måste vara säkra innan vi la tid och pengar på att åka dit. Mikael tog kontakt med David för att höra om han kunde säga att det var Jenny som fanns i annonsen. Jo, han var nästan helt säker på att det var hon men skickade ändå en förfrågan till

säljaren via mailen (och använde en anonym hotmailadress) med frågor om båten och också om trailern ingick i köpet. Svaret han fick gjorde oss säkra på att det verkligen var Jenny. Vi fick också besked om att trailern inte ingick. Men uppenbarligen var frågan om trailern känslig för säljaren för när vi gick in på Blocket nästa gång och tittade så var annonsen och bilden på den seglande Jenny kvar men trailerbilden borttagen. Nu om inte förr så var vi ju helt säkra på att det var vår trailer!

Nu vidtog ett intensivt diskuterande – hur skulle vi få tillbaks vår trailer? Att den var vår och att vi kunde styrka äganderätten var ställt utom all tvivel. Vi var nämligen fortfarande registrerade som ägare hos bilregistret och ingen skulle kunna ha köpt den och åberopa god tro gentemot oss. Samtidigt var ju polisutredningen nerlagd eftersom brott inte var styrkt vilket ju gjorde att vi inte bara kunde ringa polisen i Helsingborg och be dem hämta trailern åt oss (vi visste ju heller inte var i Helsingborg den fanns). Nils Virving och Ulf Normark skulle dock ändå åka till Göteborg och hämta hem 268 Sjöfröken II som stått utställd på båtmässan där första veckan i



Trailern i Helsingborg Foto: Nils Virving

februari. Då tyckte de att de ändå kunde ta en extrasväg förbi Helsingborg – en liten omväg via Skåne var ju inte så lång.

Säljaren kontaktades alltså och Nisse och Uffe åkte ner som spekulanter på båten. När de kom ner så tittade de mycket på båten, ställde frågor om den och diskuterade vad den kunde vara värd. Medan Nisse fotograferade så tittade Uffe lite närmare på trailern. Registreringsskylten var borta men det instansade chassinumret på rambalken fanns kvar – och det överensstämde med numret på vår trailer. Saken var alltså klar. När säljaren tillfrågades om vems trailer det är så lämnas svävande svar men den är inte hans! Som



Slutliga beviset! Foto: Nils Virving

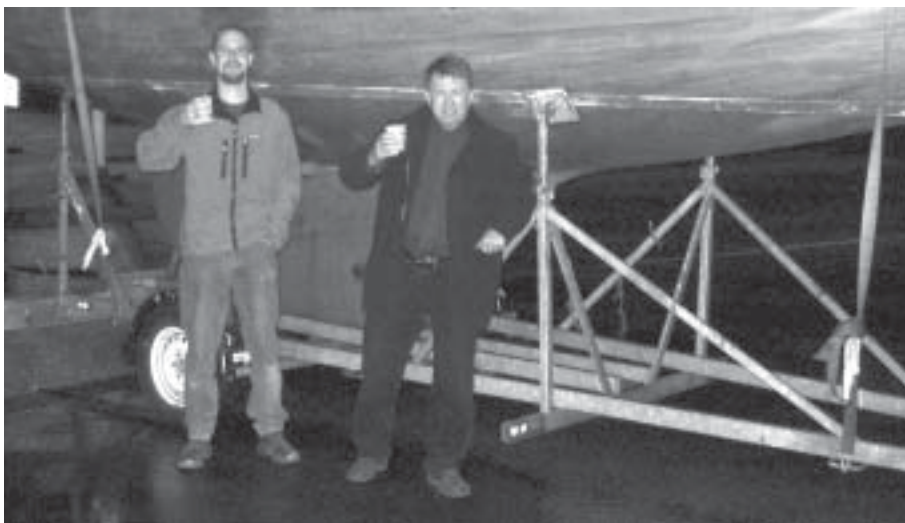
av en händelse har Uffe då med sig kopior av registreringshandlingarna och polisanmälan och halar fram dessa ut innerfickan. Säljaren såg lite förvånad ut men förklarade sen att självfallet skulle de få ta trailern eftersom det var förbundets. Inga problem!

Att ta med sig trailern direkt gick ju inte eftersom de skulle hämta Sjöfröken II i Göteborg på hemvägen. Dessutom hade vi rätt snabbt börjat diskutera hur vi skulle kunna säkra att Jenny blev kvar i Sverige och inte försvann ut igen. Även hon hade risat ordentligt efter fyra år uppenbarligen helt utan underhåll så var hon fortfarande i grunden en fin båt som självfallet borde rustas upp igen. Vi hade därför i all hast bildat ett konsortium för att kunna köpa Jenny om vi fick ett acceptabelt pris. Nisse och Uffe informerade därför säljaren om att de var intresserade av Jenny men gjorde inte upp om någon affär. De skulle under alla omständigheter återkomma för att hämta hem trailern.



Lastning i Helsingborg

Foto: Nils Virving



Skål för återfädd trailer!

Foto: Ulf Normark

Sen konsortiet snackat ihop sig åkte Nisse, Uffe och Mikael ner till Helsingborg i slutet på februari. Innan dess hade vi ställt på trailern igen i bilregistret, skaffat en provisorisk registreringsskylt hos Polisen och beställt en tid hos Bilprovningen (trailern hade naturligtvis körförbud på pga. utebliven besiktning).



*Uffe sätter dit interimsskylten (som dock har fel regnr RXW i stället för RKW)!
Foto: Nils Virving*

Efter vissa problem att få tag på säljaren – där Uffe fick utnyttja sina kontakter inom rättsväsendet – så kom tre hårda förhandlare fram till Helsingborg. Jenny köptes för ett rimligt pris och efter att ha fixat till diverse lampor på trailern så anträdde hemfärden med båt och trailer. Uffe i stort sett sträckkörde hela vägen och allt gick utan mankemang.

Läget nu är att Jenny är tingad av en erfaren kappseglare som har både kunskap och resurser att rusta upp henne till en toppbåt igen. Trailern ska besiktigas så fort Jenny är levererad och sen ska den kunna hyras ut till medlemmar med transportbehov igen. Nu har vi dock förhoppningsvis lärt oss vår läxa och i fortsättningen kommer krävas betalt medlemskap, underskrivet hyresavtal och kanske också en deposition för att få disponera trailern. Närmare information om detta kommer att läggas ut på hemsidan.

Göran Haglund

Vandringspriser för våra stora kappseglingar

Neptunkryssarpokalen

Sedan Leif Bodinsson och Stefan Glaas tagit hem den sjunde Neptunkryssarpokalen för alltid förra året så stod vi inför åretskappseglingssäsong utan vandringspris i denna den äldsta av Neptunkryssarens kappseglingar. De första seglingarna om Neptunkryssarpokalen ägde rum redan 1942 och vi har sedan seglat om den varje år med undantag för 1955. Förbundet vände sig därför till Erik Hällströms dotter för att höra om Erik efterlämnat någon pokal som skulle kunna sättas upp till hans minne som vandringspris i seglingarna om Neptunkryssarpokalen. För de som inte känner till Erik så var han en legendarisk profil inom klassen och kanske den som gjort mest för Neptunkryssaren genom åren. Det vandringspris vi fått är mer än 100 år gammal. Det sattes upp första gången 1906 som Alnöpokalen och vanns för alltid av H. Salén 1921. 1948 återskänktes pokalen som vandringspris för Neptunkryssare vid Ulvöregattan och



Den nyuppsatta Neptunkryssarpokalen till Erik Hällströms minne.

Foto: Mikael Sääf

vanns för alltid av Erik Hällström 1953. Förbundets styrelse har beslutat att pokalen ska vara ständigt vandrande.

Svenska Mästerskapen

Till SM 2005 tillverkade vår egen modellbyggare Niclas Skärlund (se artikel i Nepparnytt nr 1 2008) två halvmodeller som ständigt vandrande priser till SM-vinnarna. Styrbordsbåten föreställer första SM-vinnaren nr 50 och babordsbåten en tänkt framtida nr 300.



SM-priserna

Foto: Ewa Haglund Toll



SM för Neptunkryssare, 21-24 augusti 2008

Nynäshamns Segelsällskap inbjuder till årets SM för Neptunkryssare. Med glädje och stolthet välkomnar vi åter alla skeppare, gästar och anhöriga till Nynäshamn. Vi vet att konkurrensen kommer att bli hård men att placeringarna i denna traditionsrika klass kommer att vinnas med sportsliga och ärliga medel.

Anmälan, mer information, formell inbjudan och anvisningar finns på vår hemsida www.nynashamnssegelsallskap.nu eller kan efterfrågas per telefon till kansliet 08 – 520 128 20



Programmet i korthet

Torsdag den 21 augusti 10-19 Registrering, inmätning

14:00 Start Tune Up Race

19:00 Invigning, skepparmöte

Fredag, Lördag, Söndag 10:00 Första varningssignal / start

Totalt 8 seglingar planerade

Anmälan/Startavgift

Anmälan via hemsidan eller direktkontakt med kansliet

700:- pg 14 44 56-1 senast den 8 augusti (800:- om sen betalning)

Bana

Kryss-Länsbana

Inbjudan till Neptunkryssarpokalen

Tävling: Neptunkryssarpokalen (entypssegling för Neptunkryssare under Bottenhavsregattan)

Datum: 24 – 26 juli 2008

Arrangör: Piteå segelsällskap

Plats: Stora Svinöra Piteå

1. Regler

- 1.1 Kappseglingarna genomförs enligt reglerna så som de är definierade i Kappseglingsreglerna (KSR) och med appendix S.
- 1.2 Neptunkryssarens klassregel gäller.
- 1.4 Alla båtar ska enligt ISAF Regulation 20 föra tävlingssponsorns reklam .

2. Villkor för att delta

- 2.1 Den person ombord som har ansvaret ska vara medlem av en klubb som är ansluten till sin nationella myndighet.
- 2.2 Varje deltagande båt ska vara ansvarsförsäkrad.
- 2.3 Tävlände deltar i regattan helt på egen risk. Se KSR 4, Besluta att kappsegla. Den arrangerande myndigheten accepterar inget ansvar för sak- eller personskador som någon råkat ut för i samband med eller före, under eller efter tävlingen.
- 2.4 Resultat och fotografier från tävlingarna kommer att läggas ut på Piteå segelsällskaps hemsida och deltagarna ger tillstånd till detta i och med sin anmälan.

3. Anmälan

- 3.1 Anmälan ska göras senast 2008-06-24 till:
Piteå segelsällskap, Prästgårdsgatan 3, 941 31 Piteå
eller via E-post:
- 3.2 Anmälan ska innehålla uppgifter om rorsmans och gasts namn, adress och e-post, klubb eller sällskap, segelnummer och båtnamn.
- 3.3 Anmälningsavgiften är 600 kronor och betalas genom insättning på PSS plusgirokonto 486219-9 senast 2008-06-24. Märk betalningen med båtnr. och namn.
Efteranmälan kan göras senast två timmar innan första start till förhöjd avgift 750kr.

4. Registrering och mätkontroll

- 4.1 Registrering ska göras på tävlingsexpeditionen på Svinöra onsdag den 23 juli kl. 18.00- 20.00 eller torsdag 24 juli kl. 07.00
- 4.2 Mätbrev ska visas upp innan en båt kappseglar.

5. Seglingsföreskrifter

5.1 Seglingsföreskrifterna lämnas ut i samband med registreringen.

6. Tidsprogram för Neptunkryssarpokalen

6.1 Onsdag 23 juli

17.00-20.00 Regattaexpeditionen på Svinöra öppen.

20.00 Invigning av **Bottenhavsregattan** och **Neptunkryssarpokalen**

Torsdag 24 juli

07.00 Regattaexpeditionen öppen.

08.30 Skepparmöte

10.30 Tidigaste klockslag för Varningssignal bansegling nr. 1.

Varningssignal för nästa bansegling ges när sista båt fått rimlig tid att förbereda sig efter målgång i race 1.

Fredag 25 juli

08.00 Skepparmöte

09.55 Tidigaste klockslag för Varningssignal för dagens första segling

Prisutdelning Neptunkryssarpokalen snarast efter avslutade seglingar

20.00 Regattamiddag med PSS 50 årsjubileum

6.2 Fyra kappseglingar är planerade att genomföras.

8. Kappseglingsområde

8.1 Bankappseglingarna genomförs utanför Piteå båtklubbs hamn på St. Svinöra eller på Storfjärden N om Svinöra.

9. Banan

Banan är en kryss-länsbana.

11. Poängberäkning

11.1 Lågpoängsystemet i KSR appendix A gäller med den avvikelsen att vid tre eller färre kappseglingar räknas samtliga.

12. Priser

12.1 Inteckning i vandringspriset Neptunkryssarpokalen till segrande båt.

Ett penningpris på 10 000 kr. lottas ut bland alla båtar som deltar i

Bottenhavsregattan / Neptunkryssarpokalen.

Bilaga till inbjudan Neptunkryssarpok alen.

Kappsegling lördag.

Samtliga Neptunkryssare är välkomna att utan ytterligare kostnad delta i lördagens LYS kappsegling **Patta Peken Race**. En skärgårdsbana på ca 20-25M

Inkvarteringsmöjligheter

På Svinöra finns WC, dusch och tältmöjlighet, dessutom tillhandahåller Piteå segelsällskap enklare boende i närheten till självkostnadspris. Detta kan vara på fastlandet eller på öar i närheten. Båttransporter ordnas av PSS. **Bokning av ovanstående skall ske i förväg**. För övrigt boende kontakta Piteå turistbyrå: <http://www.pitea.se>

Rese- och transportmöjligheter

Renöhamn ligger på fastlandet ca. 1 200 meter från Svinöra. Uppställningsplatser för bilar och trailer finns. Från Renöhamn till Piteå stad är avståndet ca. 10 km.

Information om allmän service på platsen.

På Svinöra kommer frukost att kunna köpas. After Sail med enklare mat och utskänkning kommer att finnas efter seglingarna. En mindre kiosk finns (glass, godis etc). På lördag kväll anordnar Piteå båtklubb sin traditionella Wokfest. Gatufestivalen Piteå Dansar och Ler pågår från torsdag till söndag.

Sjösättningsmöjligheter

Sjösättning för båtar med centrumlyft ordnas med traktor på Renöhamn onsdag 23 juli mellan 14.00 - 17.00. **O.B.S. Obligatorisk anmälan till PSS innan ankomst.**

Lyft med ok kan göras i Piteå Norra hamn, ca. 5 M från Svinöra. **Vid behov kontakta PSS i god tid innan.** O.B.S. Farleden ut är bitvis smal och motor kan behövas beroende på vindriktning.

Vägbeskrivning från E4:an söderifrån:

Renöhamn ligger på Renöns NO sida. Se Eniro (Renön Piteå) eller liknande för vägkarta. <http://kartor.eniro.se/> eller:

Passera Jävra ca 20 km söder om Piteå, fortsätt till skylten med "Piteå Havsbad" Sväng höger vid skylten.

Fortsätt efter väg 506 ca.10 km till rondellen vid Statoil.

Fortsätt rakt genom rondellen, tag sedan första höger under skylten "Svartudden".

Vägen delar sig efter ca.300m. Fortsätt under ny skylt "Svartudden".

Följd denna väg ca. 10 km. (strunta i ännu en liten skylt mot Svartudden).

Vägen slutar vid Renöhamn.

För övr.information kring Piteå segelsällskap eller regattan: <http://www.bottenviken.se/pps/>. Kontaktperson: Ove Lundmark 070-28 27 015

Nostalgisidan

Är Nepparen egentligen en 15 kvm skärgårdskryssare och finns den också i Egypten? Ja, enligt vidstående tidningsklipp ur Upsala Nya Tidning 1938 så ritades Nepparen ursprungligen för att mäta in som 15-låda. Ritningar beställdes också från Egypten men om det verkligen byggdes några Neppare där är väl väldigt tveksamt. Klippen har vi fått från Åke Westermark i Uppsala, tidigare mångårig sekreterare i förbundet.

UNT 29/4 1938

Lage Eklund har skapat prisbillig båt.

Upsalakonstruktören Lage Eklund, M. 30-års upphovsman, har under vintern skapat en liten, rymlig, snabbseglande och prisbillig båt som för 15 kvm. segel. Byggnadspriset är förbluffande billigt, och Eklund, som för närvarande har en båt under byggnad för konstnären Einar Palmes räkning i Roslagen, beräknar att få fram den för 1,500 kr. Båten har längd över allt på 9 meter, en vattenlinjelängd på 5,90 meter, en största bredd av 1,93 meter, en friboardshöjd vid nollspanen av 0,55 meter, ett djupgående 1,20 meter och en kölvikt av 520 kilo.

Till skillnad mot senare tiders femtonbåtar fick den Eklundska skapelsen inte medbyggd köl, utan byggdes direkt på plankan.

Linjerna äro sällsynt välturade, och hela den lilla nutta farkosten verkar mycket harmonisk. Byggnadsmaterialet är på grund av kostnadsolän svensk furu i bordläggning och däck, som däcklatts samt vandhål. Kappan, alla luckor och lister äro däremot av mahogny.

Riggen har vacker rensing och har ritats efter modernaste fönster. Segelplanet får en masthöjd av 7,20 meter och bomlängd av 2,75 meter. Förfriangeln stannar vid 5,70 meter.

Båten, som bygges på Linus Janssons varv i Östhammar, är klar för sjösettning om fjorton dagar.

Slutligen kanske bör tilläggas att denna Eklundska produkt har scantling som gör att den kan klassas som 15-kryssare.

UNT 12 NOV. 1938

Lage Eklunds skärgårdskryssare intresserar Egypten

Ritningar av 15 kvm.-båten* beställda.



Lage Eklund.

Lage Eklunds 15 kvm. skärgårdskryssare har blivit synnerligen populär. Ett flertal byggen äro redan i gång och ytterligare planeras. Denna Eklunds konstruktion har inte endast uppmärksammas i Sverige utan även utlandet har fått upp ögonen för den prisbilliga och rymliga kryssaren. Ritningar har sålunda beställts från Egypten! Där nere är man synnerligen intresserad av den nya svenska entypsbåten och hoppas även, enligt vad hr Eklund omtalar, att export från Sverige skall kunna komma i gång.

I går kväll fraktoades den andra av Eklunds 15-båtar per bil till Karlstad. Segelsällskapet där lottar ut den i kväll, sedan den under dagen sjösatts. Båten är byggd vid Flottensunds nya båttyggareri av hr Ernst Eriksson. Bygget är synnerligen föfiflet och hr Eriksson har lyckats synnerligen väl. Denna 15 kvm.-båt är mycket rymlig och framför allt är den sjövärdig. Med lock för den 15 kvm. och med "genus" blir segelarean 23 kvm. Båten är försämligt utrustad och bl. a. äro samtliga besling av Schellins, Kungörs, konstruktion. Ytterligare en 15 kvm.-båt skall byggas för Karlstads räkning vid Flottensundsvaretet. Av övriga byggen må nämnas, att Upsala segelsällskap utlötter en nästa sommar och att två redan äro beställda av Gävle segelsällskap. Dessutom skall även Schellin i Kungörs bygga en 15 kvm.-kryssare.

Neptunkryssaren 70 år



1938 - 2008

